

IVT 570

ELEKTRO STANDARD

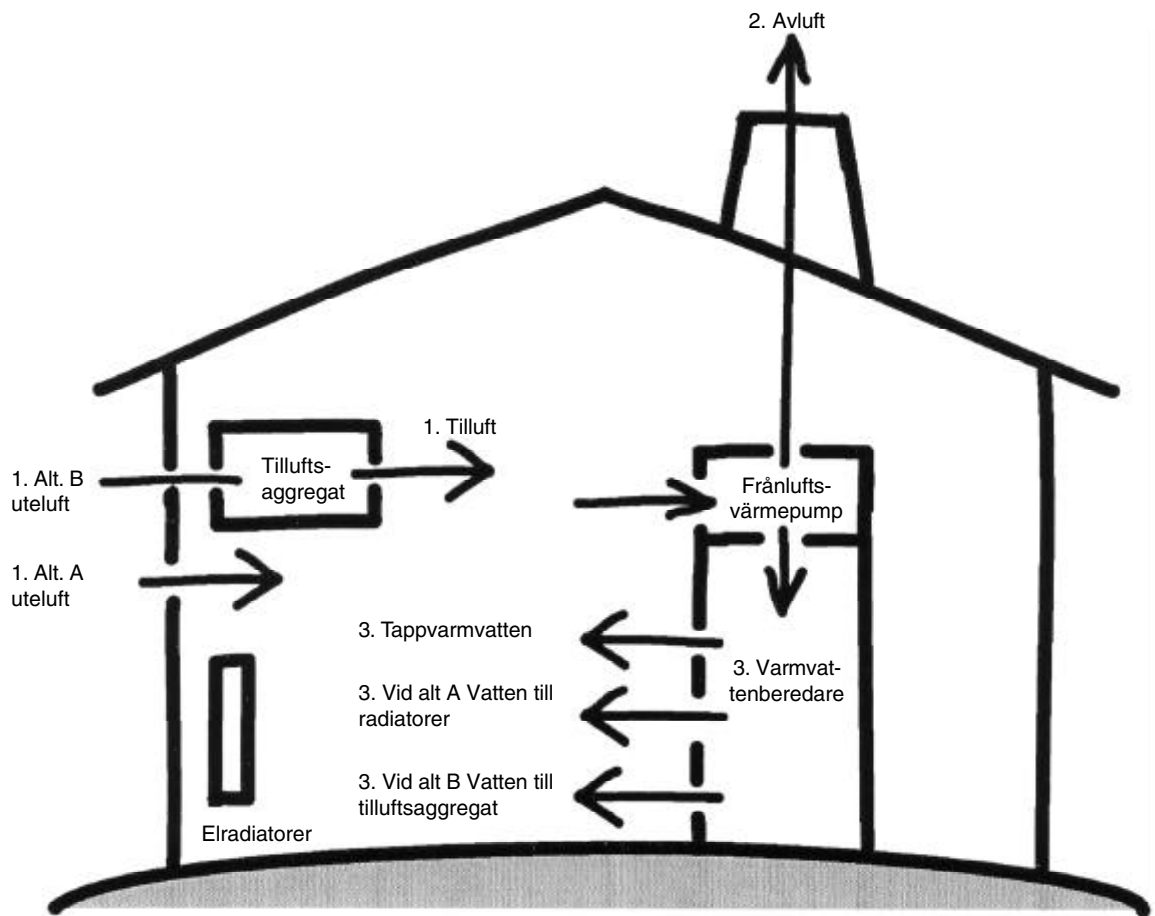


Skötselanvisning

Innehåll

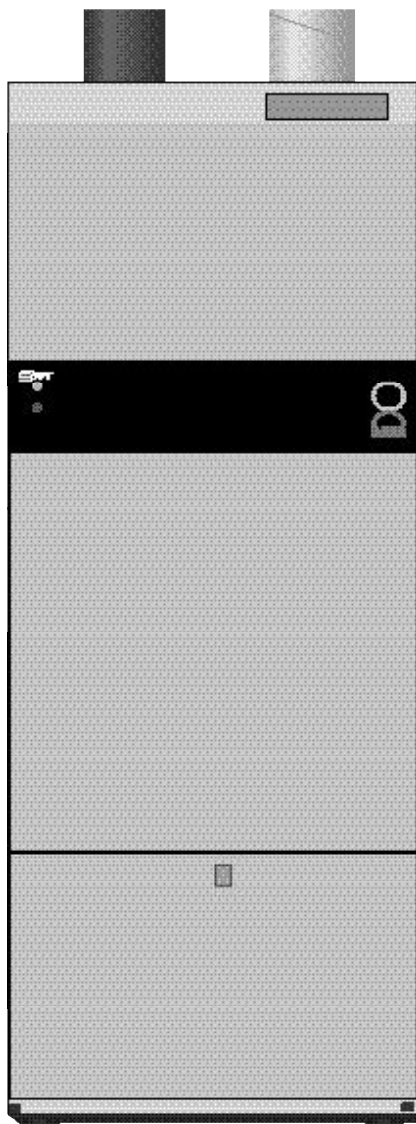
| | |
|--|--------------|
| Så här fungerar din värmepump | Sid 3 |
| Värmepumpen från utsidan | Sid 4 |
| Värmepumpen inuti | Sid 5 |
| Så här ser det ut i kopplingsutrymmet | Sid 6 |
| Viktigt att sköta regelbundet | Sid 7 |
| Det här kan du göra om något är fel | Sid 8 |

Så här fungerar värmepumpen



- 1. Alt A.** Uteluft tas in via fönster- eller väggventiler och värms upp av radiatorerna.
Alt B. Uteluften tas in via ett tilluftsaggregat.
2. Den begagnade uppvärmda rumsluften leds via ventiler i kök och våtrummen till varmepumpen. Här återvinns största delen av värmen och sedan ventileras den avkylda luften ut via takluften.
3. Den utvunna energin används till att producera varmvatten och på vintern används överskottet till att värma upp huset. Behövs ytterligare värme fås denna som regel via direktverkande elradiatorer. Köksfläkten har egen ventilationskanal. När varmepumpen startas, värmer den varmvatten till huset och varmvatten (varmvattenberedaren är på 180 liter).

Värmepumpen från utsidan



*Värmepumpen ryms på
mindre än en halv kvadratmeter.*

Utifrån sett ser värmepumpen ut som vilken vitvara som helst. När du står framför den ser du två lampor:

Grön lampa betyder att värmepumpen är i drift för att värma varmvatten eller huset. Lampan lyser hela tiden under vintern utom då värmepumpen avfrostatas. Detta sker normalt några gånger per dygn.

Släckt **röd lampa** är också ett tecken på att allt är i sin ordning.

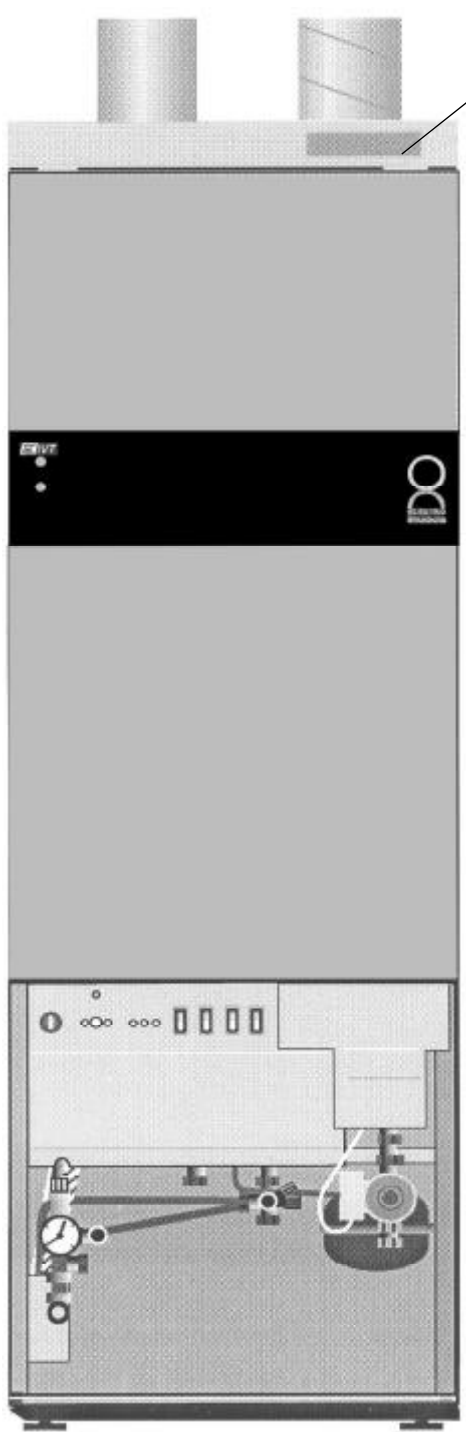
Fast rött sken är en signal som kan ha två betydelser:

Det första man ska kontrollera är om anläggningens filter är igensatt. Ett rent filter är en förutsättning för att anläggningen ska fungera ordentligt. Rengöringen är mycket enkel, och du bör ta för vana att rengöra filtret regelbundet (varannan månad), se "Viktigt att sköta regelbundet".

Om signallampan fortsätter att lysa efter rengöring, slå ifrån huvudbrytaren och slå sedan till den igen. Slocknar den röda lampan nu så har lågtrycksvakten, högtrycksvakten eller kompressorns motorskydd löst ut. Kompressorn kommer nu att starta efter 15 minuter. Upprepas detta ytterligare en gång, kontakta ditt serviceombud.

OBS! I samband med idriftsättning av värmepumpen kan lågtrycksvakten bryta flera gånger.

Värmepumpen inuti

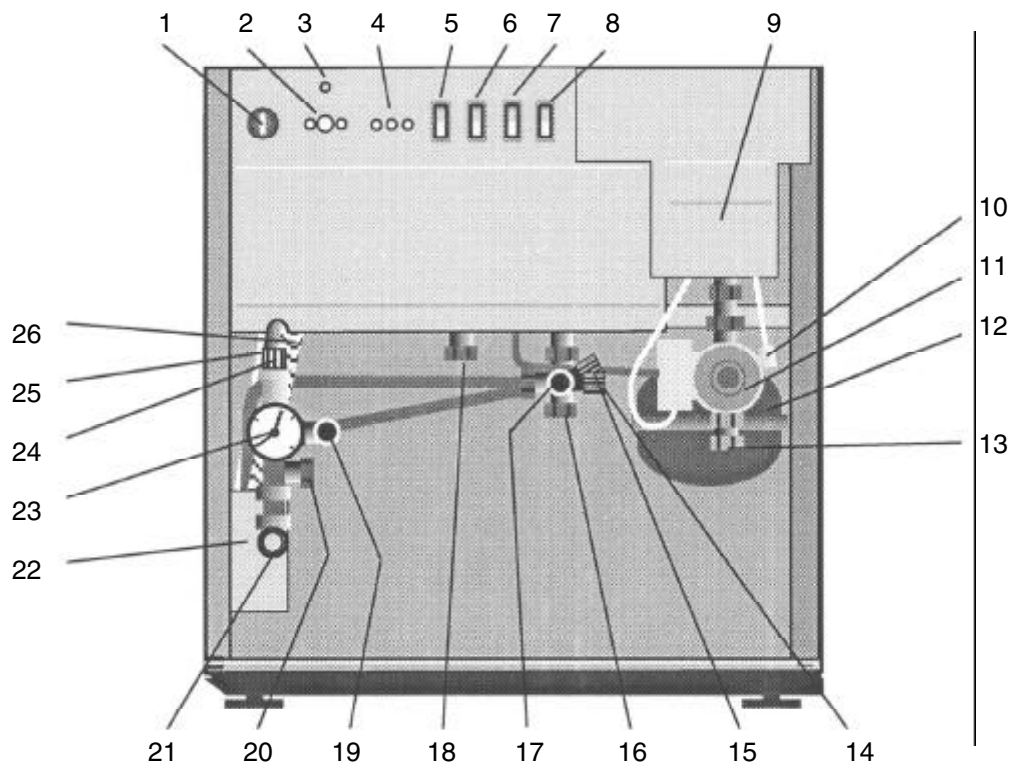


Här uppe sitter filtret. Det ska göras rent varannan månad för att värmepumpen ska fungera bra. Fäll ner luckan, dra ut filtret, skölj (eller dammsug), torka av och sätt tillbaka igen.

På panelen finns de båda lamporna som beskrivs på föregående sida samt en kortfattad skötselinstruktion.

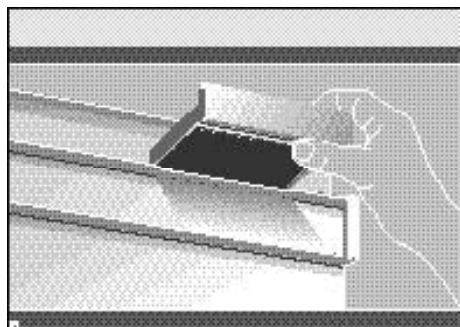
I kopplingsutrymmet finns huvudströmbrytare, strömbrytare för varmvattentillsats, strömbrytare för värmepump, överhettningsskydd, manometer, påfyllning av ackumulatortank och värmesystem.

Så här ser det ut i kopplingsutrymmet



1. Huvudströmbrytare. Anläggningen är på när strömbrytaren står på 1 och avslagen när den står på 0.
2. Överhettningsskydd
3. Diodlampa för elanod
4. Fläktvarvsomkopplare
5. Brytare varmvattenprioritering
6. Brytare för tillskottsvärme
7. Brytare för kompressor
8. Brytare värme
9. Framledningsbegränsningsventil (bakom lucka)
10. Avluftningsventil
11. Cirkulationspump
12. Expansionskärl
13. Anslutning stigare
14. Avtappning varmvatten
15. Avstängningsventil
16. Anslutning kallvatten
17. Säkerhetsventil varmvatten (blå)
18. Anslutning varmvatten
19. Påfyllningsventil värmesystem
20. Anslutning retur
21. Avtappningsventil värmesystem
22. Spillvattenkopp
23. Manometer för värmevatten
24. Säkerhetsventil för värmevatten (röd)
25. Dräneringsslang
26. Kondensvattenslang

Viktigt att sköta regelbundet



Rengöring av luftfilter (varannan månad)

Ett rent luftfilter är ett villkor för att värmepumpen ska fungera. Skölj av filtret i varmvatten eller dammsug av det. Rött sken från signallampan kan vara ett tecken på att du slarvat med rengöringen.

Rengöring av tak - eller väggventiler (två gånger per år)

Dra försiktigt ut ventilen. Tvätta i mildt diskmedel utan att rubba inställningen. Låt torka och sätt tillbaka. När din anläggning startas upp får varje ventil sin individuella inställning. Rengör därför en ventil i taget, så du inte blandar ihop dem.

Titta till manometern i kopplingsutrymmet (två gånger per år, speciellt viktigt på hösten när du startar upp anläggningen).

Manometern för värmevatten (punkt 23 på föregående sida) ska stå på 1,0 - 2,5 bar. Om trycket är lägre än 1,0 bar, måste du fylla på vatten. Detta görs genom att försiktigt öppna ventilen (19) och fylla på tills du har ca 2,0 bar.

Spola igenom (motionera) säkerhetsventilen för varmvatten i kopplingsutrymmet (två gånger per år)

Säkerhetsventilen för varmvatten (punkt 17 på föregående sida) spolas igenom när du öppnar den en kort stund. Passa samtidigt på att känna efter om spillvattenkoppen (punkt 22) är ren.

Skyddsanod (Elanod)

I beredarens botten sitter som standard en elanod. Dess uppgift är att förhindra korrosion. Beredaren måste vara fylld med vatten för att anoden ska fungera.

I nedre strömbrytarpanelen är en diodlampa placerad. Den visar grönt eller rött sken. Grönt sken indikerar att elanoden är i drift och fungerar normalt.

Om rött sken indikeras längre tid än 10 timmar betyder det att ett fel uppstått på elanoden och service ska tillkallas.

OBS! Vid större varmvattenuttag, t ex bad, kan diodlampan indikera rött sken under en kortare period utan att något fel föreligger.

Det här kan du göra om något är fel

Om något är fel, börja med att titta igenom följande checklista:

Punkterna återfinns på "Så här ser det ut i kopplingsutrymmet"

Är strömmen på?

Huvudströmbrytaren (punkt 1) ska stå på 1.

Är husets grupp- och huvudsäkringar hela?

Om brytarna är på kan en säkring ha gått. Titta efter och byt säkring om det behövs.

Om du har radiatorer. Är dessa kalla trots att anläggningen är igång?

Kontrollera att radiatorerna är ordentligt luftade, stäng av anläggningen med huvudbrytaren 1 när du avluftar. Avlufta samtidigt luftavskiljaren, (punkt 10).

Om du har tilluftsaggregat. Se den separata skötselanvisningen för detta.

Kontrollera att anläggningen är ordentligt avluftad.

Är det kallt i huset? Saknas det varmvatten?

I kopplingsutrymmet finns ett överhettningsskydd för varmvattenberedaren (punkt 2) Skyddet kan slå ifrån om varmvattenberedaren tillfälligt blir överhettad. Skruva bort skruven för petskyddet och tryck sedan in överhettningsskyddet (punkt 2) hårt en gång så ska anläggningen fungera igen. Löser överhettningsskyddet åter ut, ring ditt serviceombud.

Står manometern i kopplingsutrymmet på rätt tryck?

Manometern (punkt 23) ska stå på 1,0-2,5 bar. Om trycket är under 1,0 bar finns det inte tillräckligt med värmevatten. Se kapitel "Viktigt att sköta regelbundet" för att se hur du höjer trycket.



IVT Industrier AB • Sverige • E-mail: mailbox@ivt.se • Hemsida: www.ivt.se